

230 V



Operation Manual

Betriebsanleitung
Manuel d'utilisation
Istruzioni di funzionamento

**KNOW
HOW**
INSTALLED

www.inrusstrade.ru

Безопасность

Целевая аудитория

Данное изделие разрешается использовать только квалифицированному персоналу.

Использование по назначению

Аппарат для сварки Geberit ESG 3 разрешается использовать только для сварки следующих деталей:

- электромuffты Geberit \varnothing 40–160 мм с трубами и фитингами Geberit PE и Geberit Silent-db20
- электросварные ленты Geberit для анкерной опоры \varnothing 50–315 мм с трубами и фитингами Geberit PE
- электромuffты со встроенным термopредохранителем Geberit \varnothing 200–315 мм с трубами и фитингами Geberit PE

Использование в любых иных или выходящих за предусмотренные рамки целях считается использованием не по назначению. За возникающий в результате такого использования ущерб компания Geberit ответственности не несет.

Основные указания по технике безопасности

- Перед вводом аппарата для сварки в эксплуатацию полностью прочесть Руководство по эксплуатации, а также Указания по технике безопасности и строго соблюдать содержащиеся в них инструкции
- Руководство по эксплуатации хранить вместе с аппаратом для сварки для дальнейшего использования
- Соблюдать действующие в стране пользователя предписания по технике безопасности
- Для защиты электросети установить автоматический выключатель дифференциальной защиты. При этом соблюдать действующие в стране пользователя предписания
- Данным прибором могут пользоваться дети и лица с ограниченными физическими, сенсорными или умственными способностями, с недостатком опыта и знаний, если они находятся под присмотром или были ознакомлены с правилами пользования прибором и осознают связанные с этим опасности. Не разрешать детям играть с прибором. Не допускать детей к выполняемому пользователями

техническому обслуживанию и очистке прибора, не обеспечив соответствующий надзор за ними (согласно стандарту EN 60335-1)

RU **ОПАСНО: опасность для жизни от удара электрическим током**

- Запрещено выполнять сварку мокрых или содержащих воду труб
- Запрещено погружать аппарат для сварки в воду или другие жидкости. Загрязненный прибор можно очищать влажной тканью
- Защищать аппарат для сварки от сырости и влаги
- Соединять удлинительные провода с электромуфтой, электромуфтой со встроенным термopредохранителем или электросварной лентой только после вставки чистых и сухих труб и фитингов Geberit PE или Geberit Silent-db20
- Не открывать аппарат для сварки. При замене поврежденного кабеля питания или кабеля пульта дистанционного управления использовать только сменные кабели Geberit
- Замену поврежденного кабеля питания или кабеля пульта дистанционного управления разрешается выполнять только квалифицированному персоналу

ОСТОРОЖНО: опасность травмирования из-за неосторожности


- Использовать аппарат для сварки только в технически исправном состоянии
- Заменить удлинительный провод и соединительный кабель с изношенными штекерами
- Перед каждым применением проверять аппарат для сварки на отсутствие повреждений
- Не оставлять включенный аппарат для сварки без присмотра. Во время использования прибора дети и прочие лица не должны находиться вблизи проведения работ
- Использовать аппарат для сварки только в хорошо проветриваемом помещении
- Содержать рабочее место в чистоте и обеспечить достаточное освещение
- Не работать с аппаратом для сварки при усталости или под воздействием алкоголя, медикаментов или наркотических веществ

ВНИМАНИЕ: опасность повреждения прибора вследствие ненадлежащего обращения

- Неполадки и повреждения аппарата для сварки следует немедленно устранять в авторизованной специализированной мастерской

Пояснение символов

Таблица 1: Символы, используемые в данной инструкции

Символ	Значение
ОПАСНО 	Указывает на непосредственную опасную ситуацию, которая может привести к смерти или тяжелым травмам
ОСТОРОЖНО 	Указывает на возможную опасную ситуацию, которая может привести к смерти или тяжелым травмам
ВНИМАНИЕ 	Указывает на возможную опасную ситуацию, которая может привести к получению легких или средних телесных повреждений или к нанесению материального ущерба
	Указывает на важную информацию
	Указывает на необходимость выполнения визуальной проверки

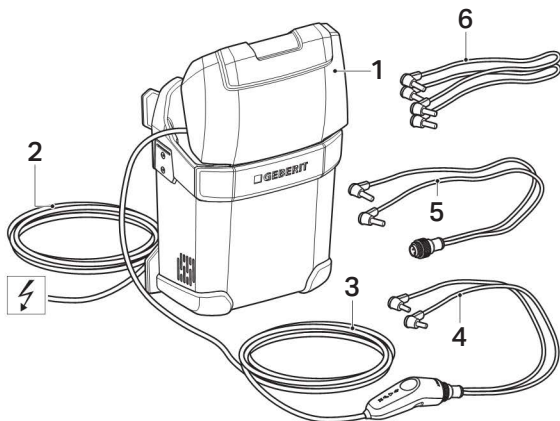
Описание изделия

Конструкция

Аппарат для сварки Geberit ESG 3 состоит из следующих элементов, входящих в комплект поставки:

- аппарат для сварки с руководством по эксплуатации
- пульт дистанционного управления
- кабель питания и соединительные кабели

Оснащение изменяется в зависимости от объема поставки.



- 1 Аппарат для сварки
- 2 Кабель питания
- 3 Пульт дистанционного управления с кабелем
- 4 Удлинительные провода для электромуфт Geberit и электросварных лент Geberit для анкерной опоры
- 5 Удлинительные провода для электромуфт со встроенным термopредохранителем Geberit
- 6 Соединительные кабели для электромуфт Geberit и электросварных лент Geberit для анкерной опоры



Аппарат для сварки Geberit ESG 3 оснащен устройством защиты от перенапряжения, которое предохраняет его от повреждений в результате перенапряжения.

При эксплуатации от электросети с напряжением питания 230 вольт

Аппарат для сварки Geberit ESG 3 может сваривать при напряжении питания 230 вольт все электромуфты Geberit и электросварные ленты Geberit для анкерной опоры. При замене удлинительного провода пульта дистанционного управления можно также сваривать все электромуфты со встроенным термopредохранителем Geberit.

Кроме того, аппарат для сварки Geberit ESG 3 позволяет последовательно сваривать до трех электромуфт Geberit или электросварных лент Geberit. Возможные размеры приведены в таблице на заднем листе обложки.

При эксплуатации от электросети с напряжением питания 115 вольт

При напряжении питания 115 вольт аппарат может сваривать все электромуфты Geberit и электросварные ленты Geberit для анкерной опоры.

Кроме того, аппарат для сварки Geberit ESG 3 позволяет последовательно сваривать до трех электромуфт Geberit или электросварных лент Geberit. Возможные размеры приведены в таблице на заднем листе обложки.

При эксплуатации с аварийным генератором

При эксплуатации с аварийным генератором аппарат для сварки Geberit ESG 3 может выполнять те же функции, что и при эксплуатации от электросети. Мощность аварийного генератора должна составлять минимум 2,5 киловатта.

Технические данные

Номинальное напряжение	100–240 В
Частота тока	50–60 Гц
Потребляемая мощность	1085–1810 Вт
Класс защиты	I
Степень защиты	IP55
Длина кабеля питания	4 м
Макс. сварочный ток	5 А
Цикл сварки электромуфт (прибл.)	80 с
Цикл сварки электросварных лент (прибл.)	80 с
Цикл сварки электромуфт со встроенным термopедохранителем (прибл.)	7 мин
Минимальное нагрузочное сопротивление	5 Ω
Максимальное нагрузочное сопротивление	68 Ω
Плавкий предохранитель	12,5 А
Диапазон температур в рабочем режиме	-10 – +50 °C

Подготовка аппарата для сварки Geberit ESG 3 к сварке

Условия

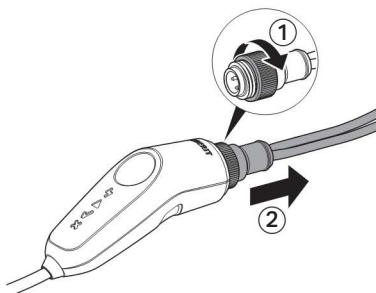
Аппарат для сварки не подключен к сети электропитания.



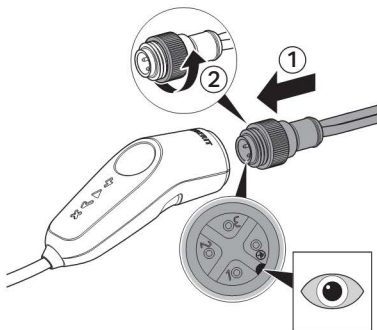
Для электромуфт Geberit и электросварных лент Geberit требуется другой удлинительный провод, чем для электромуфт со встроенным термopредохранителем Geberit. Во время подготовки убедиться, что подключен правильный удлинительный провод, в противном случае заменить его.

1

Открутить болт с накатанной головкой на пульте дистанционного управления и извлечь удлинительный провод



- 2** Вставить необходимый удлинительный провод и закрутить болт с накатанной головкой на пульте дистанционного управления



Результат

Аппарат готов к сварке.

Подготовка аппарата для сварки Geberit ESG 3 к последовательной сварке



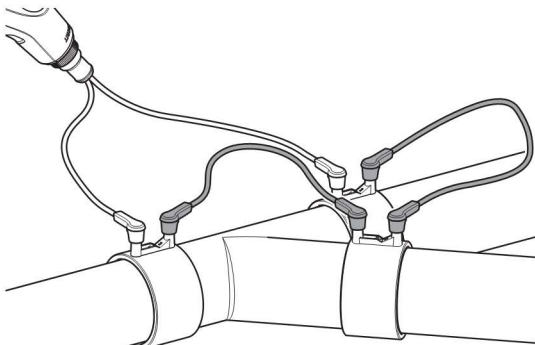
Для последовательной сварки разрешается соединять не более трех электромуфт Geberit или электросварных лент Geberit $\leq \varnothing 110$ мм.

Максимальное количество муфт разных размеров для последовательной сварки приведено в таблице на заднем листе обложки.

Электромуфты со встроенным термopредохранителем Geberit не подлежат последовательной сварке.



Вставить соединительные кабели, как показано на рисунке



Результат

Электромуфты или электросварные ленты готовы к последовательной сварке.

Сварка аппаратом для сварки Geberit ESG 3

Условия

- Трубы, фитинги и свариваемые участки сухие и очищены от загрязнений
- Трубы и фитинги подготовлены в соответствии с руководством по монтажу электромуфт Geberit или электромуфт со встроенным термopредохранителем Geberit
- Поверхность труб подготовлена в соответствии с руководством по монтажу электросварной ленты Geberit для анкерной опоры



ОПАСНО

Опасность для жизни от удара электрическим током

- ▶ Запрещено выполнять сварку мокрых или содержащих воду труб
- ▶ При проведении электросварочных работ в условиях высокой влажности необходимо подключить промежуточный изолирующий трансформатор
- ▶ Перед повторной сваркой дать электромуфте Geberit или электросварной ленте Geberit остыть



ОСТОРОЖНО

Опасность получения ожогов

- ▶ Не дотрагиваться до трубопровода, штекерных контактов, электромуфты, электромуфты со встроенным термopредохранителем и электросварной ленты во время сварки и фазы охлаждения

**ВНИМАНИЕ****Неправильная сварка**

- ▶ Во время сварки и фазы охлаждения трубопровод, подлежащий сварке, не должен находиться под напряжением
- ▶ Предотвращать возникновение сквозняка внутри трубы



Аппарат для сварки Geberit ESG 3 оснащен автоматическим выключателем, предотвращающим двойную сварку при подсоединенном удлинительном проводе.

1

Подключить аппарат для сварки к сети питания. Индикатор-светодиод <Электропитание от сети> ⚡ загорится (смотреть рисунок А на заднем листе обложки).

2

Подключить удлинительный провод к электромуфте, электросварной ленте для анкерной опоры или к электромуфте со встроенным термopредохранителем. Индикатор-светодиод <Готов к сварке> ▲ загорится (смотреть рисунок В на заднем листе обложки).

3

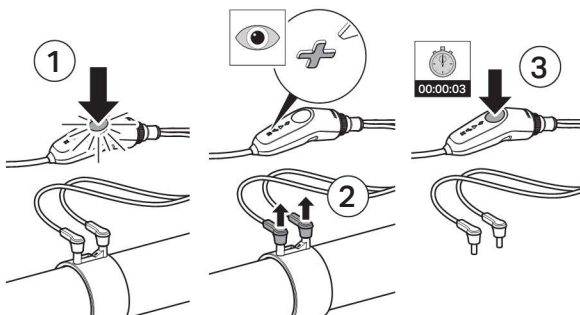
Нажать пусковую кнопку. Индикатор-светодиод <Сварка> ● загорится, и индикатор-светодиод <Готов к сварке> ▲ погаснет (смотреть рисунок С на заднем листе обложки).



Время сварки автоматически устанавливается в соответствии с температурой окружающего воздуха.



Для прерывания сварки нажать пусковую кнопку. Индикатор-светодиод <Сварка> ● погаснет. Отсоединить штекер удлинительного провода. Индикатор-светодиод <Общая неисправность> ✗ мигает. Удерживать пусковую кнопку нажатой в течение трех секунд. Индикатор-светодиод <Общая неисправность> ✗ погаснет.



После охлаждения электромукты Geberit или электросварной ленты Geberit для анкерной опоры сварку можно повторить.

4

Примерно через 80 секунд сварка завершится (при использовании электромукт со встроенным термopедохранителем она длится примерно 7 минут). Индикатор-светодиод <Сварка> ● погаснет, и загорится индикатор-светодиод <Сварка завершена> ✓ (смотреть рисунок D на заднем листе обложки).

Результат

Сварка была выполнена верно.

Неполадки при эксплуатации

При включении индикатора-светодиода <Общая неисправность> ✖ или включении индикатора-светодиода <Общая неисправность> ✖ вместе с другим индикатором-светодиодом сварка преждевременно прерывается из-за неисправности.

Неисправность	Причина	Меры по устранению
Индикаторы-светодиоды <Общая неисправность> ✖ и <Электропитание от сети> ⚡ горят	Слишком низкое сетевое напряжение	<ul style="list-style-type: none"> ▶ Отключить ненужные потребители ▶ Использовать аварийный генератор с правильным напряжением на выходе (смотреть главу <Эксплуатация с аварийным генератором>)
	Слишком высокое сетевое напряжение	<ul style="list-style-type: none"> ▶ При обычной эксплуатации от электросети извлечь штепсельную вилку из розетки и связаться с предприятием, поставляющим электроэнергию ▶ При эксплуатации с аварийным генератором проверить правильность напряжения на выходе

Неисправность	Причина	Меры по устранению
<p>Индикаторы-светодиоды <Общая неисправность> ✕ и <Сварка> ● горят</p>	<p>Неисправная электромуфта Geberit, неисправная электросварная лента Geberit для анкерной опоры или неисправная электромуфта со встроенным термopедoхpaнителем Geberit</p>	<ul style="list-style-type: none"> ▶ Извлечь штепсельную вилку из розетки ▶ Визуально проверить контакты удлинительных проводов, при необходимости высушить или почистить ▶ Использовать новую электромуфту Geberit, новую электросварную ленту Geberit для анкерной опоры или новую электромуфту со встроенным термopедoхpaнителем Geberit
	<p>Штекер удлинительного провода во время сварки отсоединен</p>	<ul style="list-style-type: none"> ▶ Извлечь штепсельную вилку из розетки ▶ Пусковую кнопку удерживать нажатой в течение трех секунд ▶ Повторить сварку с охлажденной электромуфтой Geberit, охлажденной электросварной лентой для анкерной опоры Geberit или охлажденной электромуфтой со встроенным термopедoхpaнителем Geberit

Неисправность	Причина	Меры по устранению
<p>Индикаторы-светодиоды <Общая неисправность> ✗ и <Сварка завершена> ✓ горят</p>	<p>Аппарат для сварки перегрелся или эксплуатация аппарата при слишком высокой температуре окружающего воздуха</p>	<ul style="list-style-type: none"> ▶ Охлаждать аппарат для сварки до тех пор, пока индикатор неисправности не погаснет. Не отключать аппарат от электросети, чтобы вентилятор продолжал работать ▶ Не подвергать аппарат для сварки воздействию прямых солнечных лучей
<p>Индикаторы-светодиоды <Общая неисправность> ✗ и <Готов к сварке> ▲ горят</p>	<p>Эксплуатация при слишком низкой температуре окружающей среды</p>	<ul style="list-style-type: none"> ▶ Эксплуатировать аппарат для сварки только в допустимом диапазоне температур (смотреть главу <Технические данные>)
<p>Индикаторы-светодиоды <Общая неисправность> ✗, <Сварка> ● и <Готов к сварке> ▲ горят</p>	<p>Аварийный ток во время сварки, например, из-за попадания влаги на электрические соединения</p>	<ul style="list-style-type: none"> ▶ Извлечь штепсельную вилку из розетки ▶ Высушить и содержать в чистоте аппарат для сварки, все кабели, а также электромуфту Geberit, электросварную ленту для анкерной опоры Geberit или электромуфту со встроенным термопредохранителем Geberit

Неисправность	Причина	Меры по устранению
Индикатор-светодиод <Готов к сварке> ▲ мигает, а индикатор-светодиод <Общая неисправность> ✕ горит	Слишком много участков последовательной сварки	► Уменьшить количество свариваемых участков (соблюдать данные в таблице на заднем листе обложки)
Индикатор-светодиод <Общая неисправность> ✕ мигает	Аппарат для сварки неисправен	► Отправить аппарат для сварки в квалифицированную сервисную службу ¹⁾
Индикаторы-светодиоды <Электропитание от сети> ⚡, <Готов к сварке> ▲, <Сварка завершена> ✓ горят, а индикатор-светодиод <Общая неисправность> ✕ мигает	Штекеры удлинительных проводов изношены или слишком большое количество прерываний сварки из-за отсоединения штекеров удлинительных проводов	► Извлечь штепсельную вилку из розетки ► Визуально проверить штекеры и при необходимости заменить удлинительный провод или соединительный кабель ► Отправить аппарат для сварки в квалифицированную сервисную службу ¹⁾

1) Адреса квалифицированных сервисных служб можно узнать у официальных распространителей продукции фирмы Geberit или на сайте www.geberit.com

Правила проведения техобслуживания



Из соображений безопасности необходимо неукоснительно соблюдать приведенную ниже периодичность технического обслуживания и выполнять требуемые для этого работы.

Периодичность	Работы по техобслуживанию
Регулярно (перед использованием, в начале рабочего дня)	<ul style="list-style-type: none"> Визуально проверять аппарат для сварки на внешние, влияющие на безопасность дефекты и повреждения. Не использовать поврежденный аппарат для сварки! Визуально проверять кабель питания на внешние, влияющие на безопасность дефекты и повреждения. При необходимости кабель питания должен быть заменен квалифицированным электротехническим персоналом Очищать аппарат для сварки влажной тканью

Утилизация

Компоненты

Данное изделие соответствует требованиям Директивы 2011/65/ЕС по ограничению использования токсичных веществ в электрических и электронных устройствах (Restriction of Hazardous Substances – RoHS).

Утилизация старого электрического и электронного оборудования



Следуя требованиям директивы 2012/19/ЕС об отходах электрического и электронного оборудования (WEEE-II), производители электрического оборудования обязаны принимать старое оборудование и утилизировать его надлежащим образом.

Символ указывает на то, что изделие не может быть утилизировано вместе с другими отходами. Для технической правильной утилизации старое оборудование следует возвращать непосредственно в компании Geberit.

Адреса пунктов приема можно узнать у официальных распространителей продукции компании Geberit.

Декларация соответствия директивам 2004/108/ЕС и 2006/95/ЕС

Настоящим заявляем, что аппарат для сварки Geberit ESG 3 соответствует в своей конструкции и выпущенном нами исполнении надлежащим основным требованиям по безопасности и охране здоровья.

При использовании аппарата для сварки не по назначению или при внесении в него несогласованных с нами изменений данная декларация теряет свою силу.

Соблюдаемые директивы:

- Директива 2006/95/ЕС по низковольтному оборудованию
- Директива 2004/108/ЕС по ЭМС

Примененные стандарты:

- IEC 82079-1
- EN 55014-1:06+A1:09+A2:11
- EN 55014-2:97+A1:01+A2:08
- EN 60335-1:12
- EN 60335-2-45:12
- EN 61000-3-2:06+A1:09+A2:09
- EN 61000-3-3:13
- EN 61000-6-2:05
- EN 61000-4-13:02+A1:09
- EN 61000-4-28:00+A1:04+A2:09
- EN 62233:08



21.11.2013, Dr. F. Klaiber,
генеральный директор



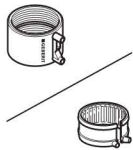
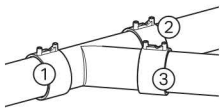
21.11.2013, G. Taubert,
руководитель отдела стандартов и
патентов

Адрес

Geberit International AG, Schachenstrasse 77, CH-8645 Jona,
Швейцария

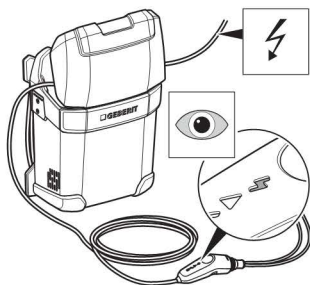
Ответственный за документацию

Werner Trefzer, Produktkommunikation, Geberit International AG,
CH-8645 Jona, Швейцария

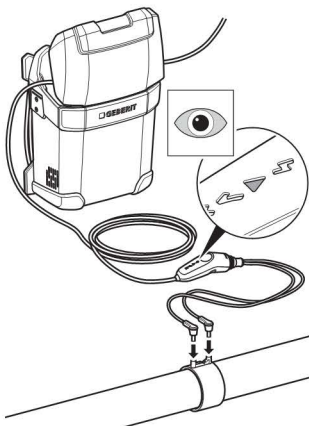
	Ω	 ① + ② + ③
ø 40 mm	7 Ω	<input checked="" type="checkbox"/> <input checked="" type="checkbox"/> <input checked="" type="checkbox"/>
ø 50 mm	8 Ω	<input checked="" type="checkbox"/> <input checked="" type="checkbox"/> <input checked="" type="checkbox"/>
ø 56 mm	9 Ω	<input checked="" type="checkbox"/> <input checked="" type="checkbox"/> <input checked="" type="checkbox"/>
ø 63 mm	12 Ω	<input checked="" type="checkbox"/> <input checked="" type="checkbox"/> <input checked="" type="checkbox"/>
ø 75 mm	15 Ω	<input checked="" type="checkbox"/> <input checked="" type="checkbox"/> <input checked="" type="checkbox"/>
ø 90 mm	18 Ω	<input checked="" type="checkbox"/> <input checked="" type="checkbox"/> <input checked="" type="checkbox"/>
ø 110 mm	22 Ω	<input checked="" type="checkbox"/> <input checked="" type="checkbox"/> <input checked="" type="checkbox"/>
ø 125 mm	28 Ω	<input checked="" type="checkbox"/> <input checked="" type="checkbox"/> <input checked="" type="checkbox"/>
ø 135 mm	34 Ω	<input checked="" type="checkbox"/> <input checked="" type="checkbox"/> <input checked="" type="checkbox"/>
ø 160 mm	35 Ω	<input checked="" type="checkbox"/> <input checked="" type="checkbox"/> <input checked="" type="checkbox"/>
ø 200 mm	45 Ω	<input checked="" type="checkbox"/> <input checked="" type="checkbox"/> <input checked="" type="checkbox"/>
ø 250 mm	30 Ω	<input checked="" type="checkbox"/> <input checked="" type="checkbox"/> <input checked="" type="checkbox"/>
ø 315 mm	22 Ω	<input checked="" type="checkbox"/> <input checked="" type="checkbox"/> <input checked="" type="checkbox"/>

($\Sigma < 68 \Omega = \checkmark$)

A



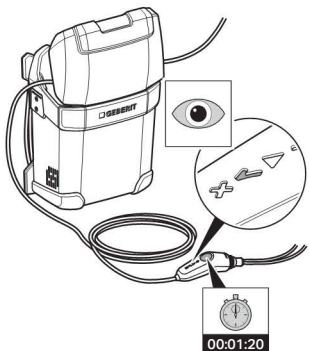
B



C



D



Geberit International AG
Schachenstrasse 77
CH-8645 Jona

T +41 55 221 63 00
F +41 55 221 63 16
documentation@geberit.com

→ www.geberit.com